

학회지 논문 투고시 변경사항 공지

우리학회지의 평가기관인 한국과학기술총연합회(기시행중) 및 연구재단(2015년도 시행)에서는 학회지의 참고문헌과 표, 그림 등에 대한 영문표기를 통해 국내 과학기술 분야 학술지의 국제 네트워크 참여 및 국제 표준 준수를 독려하고 있습니다.

따라서 전통조경학회지는 위 규정을 준수하여, 금번 33권 제1호(통권 제91호)부터 표와 그림의 내용까지 영문으로 전면 표기하고자 합니다.

그림, 표, 참고문헌, Key Words 작성 시 아래의 양식을 참고하시어 작성하여 주시면, 편집위원회의 영문 표기에 대한 검토절차를 통해 이번호부터 적용하여 발간되도록 하겠습니다.

- 작성 예시 -

1. 2015년도(33권 제1호)부터 시행되는 그림, 표, 참고문헌의 영문표기

그림

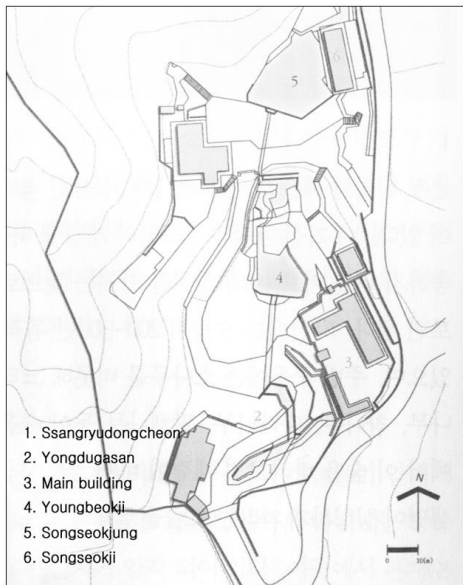


Figure 8. Plot Plan of Sungnagwon (Source: Historical Scene Study Society, 2008)

표

Table 2. Map's Explanatory Notes

| No | Mark | Analyzing Result (Current) |
|----|---------------------------|--|
| 1 | Structure (mineral water) | Currently retained as mineral water of fallen leaves |
| 2 | Wall | Currently lost because of a mud wall |
| 3 | Stone Wall | Currently lost after renovated with concrete |
| 4 | Management office | Currently abandoned after renovated stylishly |
| 5 | Road | Trail |
| 6 | Water canals | Water converging area |
| 7 | Stone walls | Stone walls in the back of the main building |
| 8 | Broleaf tree | Cannot identify the type of tree other than zelkova |
| 9 | Building | Currently renovated as main building |
| 10 | Pond | As Youngbeokji halfway to be seen |
| 11 | So(pond) | So created on a bedlock |
| 12 | Water canal | Changed into closed conduit |

참고문헌

REFERENCES

1. Ahn, D. H.(2004). The Housing Culture in the 18, 19th Century and the Imaginary Garden, Jindanhakbo, 97(-): 111-138.
2. Ahn, D. H. *et al.*(2014). Taste of the 18th Century. Paju: Munhakdongne Publishing Groups.
3. Ahn, H. J.(1980). History of Korean Painting, Seoul : Iljisa.
4. Chung, J. H.(1996). Korea's traditional garden, Publishing Landscape architecture: Seongnam, Korea.
5. Jeong, B. G.(2009). A Study on the Private Garden in Hanyang in the Late Joseon Dynasty, master's thesis of Hanyang University, Seoul, Korea.
6. Jeoung, S. H.(1993). Study of the archetypes theory on the suggestions of architectural sources of the pavilions, Junja in the garden of Chosun times, master's thesis of Myongji University, Yongin, Korea.
7. Jo, C. L.(2003). Pungsuk(楓石), Seo, Yugu(徐有榮) and ImWonKyunGJae(林園經濟), Hanmunhakbo, 8(-): 201-225.
8. Joo, N. C.(2000). House Architecture in Korea, Iljisa: Seoul, Korea.
9. Kang, M. G.(1998). Kyounghwasejok and 'Collecting Classical Works' of Late Choson, Dongyang Hanmoon Association, 12(-): 5-38.
10. Kim, C. H. and Bae H. M.(2007). Articles : A Study on the Characteristics of Public Space from the Genre Paintings, Journal of Korean Institute of Traditional Landscape Architecture, 25(2): 59-71.
11. Kim, M. R.(2008). A Study on the Characteristics of Gardens Built by the GyeongHwaSaeJok, master's thesis of Kyungwon University, Seongnam, Korea.
12. Kim, Y. M.(2012). Recovery of Original Form in Seokpajeong Byeoldang Villa, Journal of Architectural History, 21(5): 96-109.
13. Kim, Y. M.(2012). Traditional Landscape Elements Dictionary, Paju : Dongnyuk.
14. Lee, J. K.(1992). A Study on the Retreating Villa (Byeol Soe) Garden in Chosun Dynasty, Doctorate thesis of Sungkyunkwan University, Suwon, Korea .
15. Rho, J. H., Kim Y. S. and Goh Y. B.(2010). Aspects and Significance of Musa basjoo, a Landscaping Plant -Focused on Analysis of Old Paintings of Chosun Dynasty-. Journal of Korean Institute of Traditional Landscape Architecture, 28(2): 23-36.

2. 논문의 본문에서 인용문헌 표기방법

(1) 본문에 인용되는 문헌은 번호를 부여한 후 인용문헌에서 찾아 볼 수 있도록 한다.

(2) 본문에서 인용되는 문헌이 동일한 경우 같은 번호를 사용한다.

예) 조선시대의 정원문화를 살펴보면 조선 중기까지는 도가 사상의 영향으로 인해 시정의 세속보다는 산림이나 강호에 은거하는 삶의 방식을 택해왔다. 그러나 조선 후기 관직의 임용이나 문화의 혜택이 한양으로 집중되면서, 전원보다는 도시를 선호하는 양상을 보이고 있었으며[1]. 조선 후기 권력층은 당시의 사회 상황과 자신의 이상을 정원으로 조성할 수 있는 권력과 경제력을 바탕으로 도성안의 경승지를 취득하고, 정원의 조영이 가능하였다[2].

3. 논문의 인용문헌 표기방법

(1) 본문에서 인용한 문헌과 인용문헌에 표기된 문헌이 일치하여야 한다.

(2) 본문에서 명기한 인용문헌의 일련번호에 따라 인용문헌을 작성한다.

[1] Yi, H. W.(2009). A Study on the Changes to the Jeongak Complex after the Reconstruction of Kyeongbokgung-Palace -With a Focus on 'Kyeongbokgung Baechido,' and 'Bukkwoldohyong,'-. Ph. D. Thesis of Kyonggi University, Suwon, Korea.

[2] Rho, J. H. and Shin, S. S.(2010). Study on Enchanted Image and Scenic Value of Jeju Bangseonmun. Journal of Korean Institute of Landscape Architecture, 38(1): 98-106.

[3] Lee, W. H. and Kim, J. U.(2012). Application of Analysis within Technique of Visibility for Selecting the Route of Viewing, Journal of The Korea Contents Society, 12(12):787-796.

[4] Ahn, D. H.(2004). The Housing Culture in the 18, 19th Century and the Imaginary Garden. Jindanhakbo, 97(-): 111-138.

[5] Paek, C. C. and Kim, Y. K.(2001). A Study on the 'Chybyong' at the Changdeokgung Palace in Chosun Dynasty Focused on the Analysis of Donggwoldo (the Eastern Palace Map). Korean Institute of Traditional Landscape Architecture, 19(2): 28-37.

[6] Bae, S. S. and Sim, W. K.(1989). Basic Studies on the Symbolism of Landscape Plants, Journal of Korean Institute of Traditional Landscape Architecture, 8(1): 281~313.

(3) 인용방법은 저술의 종류별로 다음의 지침을 따른다.

① 단행본

Paek, C. C. and Kim, Y. K.(1998). Landscape Architecture (2nd ed.). New York: John Wiley & Sons.

② 학회지 게재논문

Paek, C. C. and Kim, Y. K.(2001). A Study on the ' Chybyong ' at the Changdeokgung Palace in Chosun Dynasty Focused on the Analysis of Donggwoldo (the Eastern Palace Map). Korean Institute of Traditional Landscape Architecture. 19(2): 28-37.

③ 저술의 장 또는 절

Simonds, J. O.(1998). A new approach to urban landscape planning. In M. C. Laurie, E. G. Johnson, and J. O. Simonds, eds., Landscape Planning and Design. New York: John Wiley & Sons. pp.20-50.

④ 보고서

Paek, C. C. and Kim, Y. K.(1998). Standards for Landscape Construction, Research Report to American Society of Landscape Architecture.

⑤ 학위논문

Paek, C. C. and Kim, J. U.(1998). A New Approach to Urban Landscape Planning. Ph. D. Dissertation, University of California, Berkeley.

⑥ 학술발표회 초록집 또는 심포지움

Paek, J. C. and Kim, Y. K.(1998). A new approach to urban landscape planning. Proceedings of the 20th Symposium on Landscape Planning and Design. Washington, D. C.: American Society of Landscape Architecture. pp.20-24.

⑦ 인쇄중(in press) 또는 미발표자료

Paek, C. C. and Kim, Y. K.(1998). A New Approach to Urban Landscape Planning. Dept. of Landscape Architecture, University of Arizona, Tucson (in press).

⑧ 인터넷 사이트의 인용

예) <http://www.garden.or.kr>

4. 초록의 Key Words는 영문은 알파벳 순, 국문은 가나다 순으로 명기

전통조경학회지 편집위원회

1. 원고의 작성

- 1) 사용하는 언어
 - (1) 연구논문의 원고는 한국어 또는 외국어로 표기한다.
 - (2) 한국어 학술논문은 한글(한자) 병기로 한다.
- 2) 본문의 단락 표기

본문의 단락 표기는 왼쪽 들여쓰기 2칸으로 한다.
- 3) 표와 그림의 참조표기

본문에서 표, 그림 등을 참조할 경우 ()를 제외한 다른 기호를 사용할 수 없다.

※ 잘못된 예 : <Figure 2>와 같은.. [Figure 1]에서... [table 1]에서...
- 4) 연도의 표기

조경사에서 연도의 표기는 왕의 연호(서력기원)으로 표기한다.

※ 예 : 당 현종 개원14년(726년)

2. 논문의 제목

- 1) 한국어 논문의 제목은 한글·한자 혼용표기를 원칙으로 한다.
- 2) 영문제목의 표기

영문제목을 표기할 때는 전치사와 접속사를 제외한 모든 단어의 첫 글자를 대문자로 시작한다.

※ 예 : A Study on Chinese Ancient Garden ...

3. 필자의 표기

- 1) 한글명칭의 표기 : 필자의 이름은 한글로 표기한다.
 - (1) 다수의 필자일 경우 : ‘*’의 개수와 필자와 필자 사이에 ‘·’을 넣어 구분한다.
 - ※ 예 : 김철수*·홍길동**
- 2) 영문명칭의 표기 : 성, 이름의 순서로 표기
 - (1) 다수의 필자일 경우 : 성, 이름·성, 이름의 순서로 표기한다.
 - ※ 예 : Kim, Chul-Su*·Hong, Gil-Dong**
- 3) 저자의 순서는 제 1 저자(들)·제 2 저자(들)·제 3 저자(들)의 순으로 표기하며, 다수의 저자가 그 순서가 같을 경우는 ‘, ’로 표기 한다.

※ 예 : 제 1 저자가 1명, 제 2 저자가 1명, 제 3 저자가 2명인 경우 : 홍길동·서울인·부산인, 강원인

※ 예 : 제 1 저자가 1명, 제 2 저자가 2명, 제 3 저자가 1명인 경우 : 홍길동·서울인, 부산인·강원인
- 4) 교신저자는 해당 논문 첫 쪽에 주석으로 표기하며 영문으로 성명, 소속, 소재지, 우편번호, 국기명, 연락처, 이메일 순으로 기재한다.

※ 예 : † Corresponding Author : Lee, Won-Ho, Dept. of Landscape Architecture, Sungkyunkwan University, Suwon 440-746, South Korea, Phone : +82-19-608-1599, E-mail : dsl7290@skku.edu

4. 초록의 작성

- 1) 초록의 분량
 - (1) 작성된 연구논문은 영문초록과 국문초록을 작성한다.
 - (2) 영문초록의 분량은 500단어 내외로 한다.
 - (3) 한글초록의 분량은 600자 내외로 한다.

5. Key Words의 표기

초록 아래에 5단어 이내의 영문 Key Words를 이탤릭체로 명기한다.
※ 예 : Key Words : GIS, Landmark, Resort, Seoul City, Theme Park

6. 연구비 등 연구지원기관의 표기

연구비를 지원받은 논문인 경우, 제목의 끝 자에 위첨자**를 붙인 후 논문 첫 페이지 하단에 밑줄을 긋고 연구비 지원의 출처를 밝힌다.

※ 예:

| | |
|-------------------------------|-------------|
| 제목 | : _____ 연구* |
| 소속표기 | : |
| 영문초록 | : ABSTRACT |
| 본문 | : I. 서론 |
| ----- | |
| * : 이 논문은 ...년도 ... 지원에 의해... | |

7. 논문의 장, 절, 항의 표기

- 1) 논문의 장, 절, 항은 다음의 순서로 표기하여야 한다.
 - I. 서론
 1. _____
 - 1) _____
 - (1) _____
 - ① _____
 - II. 이론적 고찰

 - III. _____

 - VI. 결론

인용문헌(References)
부록(Appendix)

8. 인용, 주석, 인용문헌의 표기방법

- 1) 논문의 본문에서 문헌의 인용표기 방법

본문의 인용 표기는 인용문구의 끝에 []와 숫자를 표기한다.

※ 예: "조경학은 ... 하는 종합예술과학이다"[1]. 라고 정의하였다.

 - (1) 3편 이하의 인용문헌을 동시에 표기할 경우 : 발표년도의 순으로 [1][2][3]과 같이 표기한다.

※ 예: "조경학은 ... 하는 종합예술과학이다"[1][2][3]. 라고 정의하였다.
 - (2) 4편 이상의 연속된 인용문헌을 동시에 표기할 경우 : 발표년도의 순으로 [1-4]과 같이 표기한다.

※ 예: "조경학은 ... 하는 종합예술과학이다"[1-4]. 라고 정의하였다.
 - (3) 연속되지 않는 4편 이상의 인용문헌을 동시에 표기할 경우 : 발표년도의 순으로 [8][9][10][2]과 같이 표기한다.

※ 예: "조경학은 ... 하는 종합예술과학이다"[8][9][10][2]. 라고 정의하였다.

2) 인용문헌의 작성

- (1) 인용문헌은 본문에 인용된 순서대로 배열하여 작성하고 일련번호를 부여한다.
- (2) 본문에서 인용한 문헌과 인용문헌에 표기된 문헌이 일치하여야 한다.
- (3) 인용방법은 저술의 종류별로 다음의 지침을 따른다.
 - ① 단행본
 - [1] Hong, G. D.(1998). Landscaping history. Seoul: Hyung Gwang
 - [2] Simonds, J. O., and M. C. Laurie(1998). Landscape Architecture (2nd ed.). New York: John Wiley & Sons.
 - ② 학회지 게재논문
 - [1] Hong, G. D. and Sung, C. H.(1998). Research on Traditional Landscape Architecture publication status. Journal of the Korean Traditional Landscape Architecture, 18(2): 20-40.
 - [2] Simonds, J. O., Laurie, M. C. and Johnson, E. G.(1998). A new approach to urban landscape planning. Landscape Journal, 13(2): 20-40.
 - ③ 저술의 장 또는 절

[1] Hong, G. D. and Sung, C. H.(1998). Principal of Korean Traditional Space(The Korean Traditional Landscape Architecture, "Landscape history"). Seoul: HyungGwang pp.20-50.
 [2] Simonds, J. O.(1998). A new approach to urban landscape planning. In M. C. Laurie, E. G. Johnson, and J. O. Simonds, eds., Landscape Planning and Design, New York: John Wiley & Sons, pp.20-50.

④ 보고서

[1] Hong, G. D., Sung, C. H. and Park, M. S.(1998). Principal of Korean Traditional Space. Cultural Heritage Report.
 [2] Simonds, J. O. and Laurie, M. C.(1998). Standards for Landscape Construction, Research Report to American Society of Landscape Architecture.

⑤ 학위논문

[1] Hong, G. D.(1998). Research on upper-class house loft in Chosun Dynasty, Doctoral thesis of Hankuk University Graduate School.
 [2] Simonds, J. O.(1998). A New Approach to Urban Landscape Planning. Ph. D. Dissertation, University of California, Berkeley.

⑥ 학술발표회 초록집 또는 심포지움

[1] Hong, G. D. and Lim, G. J.(1998). Principal of Korean Traditional Space, 1998 The Korean Traditional Landscape Architecture Spring Conference Abstract, pp.20-22.
 [2] Simonds, J. O. and Laurie, M. C.(1998). A new approach to urban landscape planning, Proceedings of the 20th Symposium on Landscape Planning and Design, Washington, D. C.: American Society of Landscape Architecture, pp.20-24.

⑦ 인쇄중(in press) 또는 미발표자료

[1] Hong, G. D.(1998). Principal of Korean Traditional Space, The Korean Traditional Landscape Architecture (in press).
 [2] Simonds, J. O.(1998). A New Approach to Urban Landscape Planning, Dept. of Landscape Architecture, University of Arizona, Tucson (in press).

⑧ 인터넷 사이트의 인용

예) [1] parc Andre citron paris, paris Case study.
 [2] <http://www.garden.or.kr>

3) 주석(footnote)의 표기와 어귀 또는 문장의 인용

- (1) 각주는 본문 문장 속에서 약식으로 모두 처리하는 것을 원칙으로 하며, 각 쪽의 하단에 기재되는 각주는 사용하지 않는다.
- (2) 어귀 또는 문장을 인용하는 경우 어귀 또는 문장을 인용하는 경우, 인용부분에 따옴표(“ ”)를 표기하고 인용표기를 한 후 문헌의 해당 쪽을 첨부한다.
 ※ 예: “조경학은 ... 하는 종합예술과학이다”[1]. 라고 정의하였다.
- (3) 설명이 요구되는 주석은 문장의 오른쪽 어깨에 일련번호를 부여하고 (첫첨자) 인용문헌 바로 직전에 미주형식으로 1), 2)...의 일련번호를 매겨 표기한다. 영문원고에서의 미주는 Note 1., Note 2., ...의 일련번호를 사용한다.
 ※ 예: 본문에서 - 경관민감지역¹⁾을 먼저...
- (4) 논문의 제목에는 주석을 달 수 없다.
 이 경우 본문에서 해당하는 단어가 처음 나올 때 설명이 요구되는 주석의 표기방법과 같이 주를 달아 설명한다.
- (5) 사용된 컴퓨터 프로그램, 실험기구 등을 제시할 경우 제작사, 제작연도에 관한 주석을 반드시 붙여야 한다.
 ※ 예: SAS Ver. 6.12(SAS Institute Inc., 1996)

9. 표의 표기

1) 표의 표기 원칙

- (1) 표의 번호는 일련번호로 표기한다.
 ※ 예 : “Table 1. 제목”, “Table 2. 제목”, ... 으로 나타낸다.

※ 잘못된 예 : “<Table 2-1>제목”, “(Table 2)제목”, “Table II”, “Table 1 : ” 등

- (2) 표의 제목과 내용은 영어로 통일하여 작성하여야 한다.

2) 표의 작성

- (1) 표는 좌·우변이 열린 형태(개방형)로 만든다.
 () 이 때, 표의 아래·위선은 진한 실선을 사용한다.
- (2) 표의 설명, 출처 등은 표의 바로 하단에 표기한다.
- (3) 표의 제목은 반드시 표의 좌측상단에 표기한다.
- (4) 표의 분량이 1 페이지(2단 편집할 때는 1 단)를 초과할 경우에는, 표를 나누어 표의 제목은 앞의 표에만 표기하고, 계속되는 표는 우측상단에 ‘(표 일련번호, 계속)’처럼 표기한다.
 ※ 예 :

Table 2. Act of use for different space (unit: number)

| Classification | Geunjeongjeon | Sajeongjeon | Ganyeongjeon | Gyotaejeon |
|--------------------|---------------|-------------|--------------|------------|
| Banquet | 50 | 30 | 40 | 45 |
| Archery | 46 | 67 | 55 | 54 |
| Courtier reception | 33 | 21 | 24 | 43 |
| Envoy reception | 13 | 23 | 11 | 35 |

- 3 -

Table 2. Continued

| | | | | |
|----------------|----|----|----|----|
| Polo | 34 | 43 | 24 | 44 |
| Examination | 24 | 65 | 35 | 35 |
| Military drill | 55 | 24 | 46 | 32 |
| Education | 67 | 35 | 57 | 35 |
| Others | 24 | 24 | 21 | 11 |

- 3 -

10. 그림(사진, 지도, 그래프)의 표기방법

1) 그림의 표기 원칙

- (1) 그림의 번호는 일련번호로 표기한다.
- (2) 그림은 내용과 제목을 포함하여 영어로 통일하여 작성하여야 한다.
- (3) 사진, 지도, 그래프의 표기방법은 그림의 표기 원칙을 준용한다.
- (4) 그림의 제목, 자료, 범례 등의 표기에 (, < , [, {)와 같은 기호를 사용할 수 없다.
 ※ 예 : “Figure 1. 제목”, “Figure 2. 제목”, 으로 나타낸다.

2) 그림의 작성

- (1) 그림의 제목은 하단에 “그림 1. 제목”의 형식으로 표기한다.
- (2) 그림에 대한 출처는 그림 제목 마지막에 참고문헌의 번호를 표기하고, 그림의 설명은 그림의 제목 다음에 작은 글씨로 표기한다.

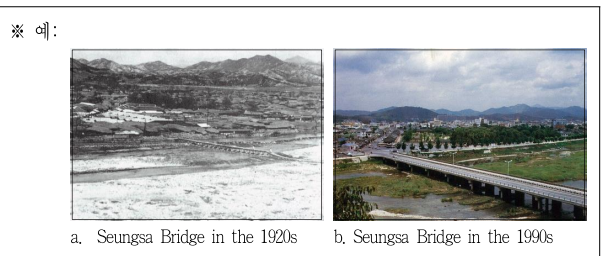


Figure 1. Changes in the Seungsa Bridge and neighboring areas[5]

※ 잘못된 예 : “(Figure 2-1) 제목”, “(Figure 2) Figure II ”